



Občina
Škofja Loka

Priročnik za opremo lokalov

na javnih površinah v
starem mestnem jedru
Škofje Loke



Spoštovani lastniki, lastnice, najemniki, najemnice oziroma ponudniki in ponudnice storitev v mestnem jedru Škofja Loka,



Tine Radinja
Župan občine Škofja Loka

Naj bo prenovljeno mestno
jedro prostor ponosa,
povezovanja in dobrega
počutja.

po celoviti prenovi - najprej Cankarjevega trga, Trga pod gradom, potem pa še Mestnega trga in Klobovsove ulice - je staro mestno jedro Škofje Loke znova zasijalo v svoji edinstveni podobi. Naša skupna naloga je, da ta prostor ne le ohranimo, temveč ga vsak dan znova oživljamo s kakovostno vsebino in s spoštovanjem do kulturne dediščine.

Javni prostor je srce mesta. Je prostor srečevanja, druženja, ustvarjanja in doživljanja. Prav zato želimo z urejeno in premišljeno urbano opremo in opremo lokalov prispevati k temu, da bo mestno jedro privlačno, urejeno in prijazno za vse - za domačine, domačinke, obiskovalke in obiskovalce, družine, mlade in starejše. Verjamem, da bomo z usklajenim pristopom in s sodelovanjem vseh ustvarili okolje, v katerem se bodo ljudje radi zadrževali in vračali. Naš cilj je jassen: živahno, odprto in vključujoče mesto. **Plac je za vse.**

Ta priročnik je vodilo, kako lahko skupaj soustvarjamo kakovosten javni prostor, ki bo odražal značaj naše Loke in hkrati odgovarjal na sodobne potrebe.



Kako uporabljati priročnik

Dejavnosti, katerih utrip je bistvo vsakega mesta, imajo velik vpliv na izgled, skladnost in vzdušje javnega prostora. Usmeritve priročnika so namenjene enoviti podobi prostora, ki ga dosežemo le z medsebojnim prilagajanjem in upoštevanjem istih izhodišč. Ponudniki in ponudnice storitev v mestnem jedru imajo na to velik vpliv, zato je v prvi vrsti priročnik namenjen njim za oporo pri opremljanju lokalov. Sestavljata ga dva sklopa. Prvi podaja usmeritve za opremo lokalov na javnih površinah, drugi za oblikovanje izložb. Posamezne usmeritve so predstavljene s fotografijami ustreznih (+) in neprimernih (-) izvedb ter s komentarjem.

Dodatne informacije lahko dobite preko elektronske pošte. Vprašanja nam pošljite na naslov prenova@skofjaloka.si. Z veseljem bomo priskočili na pomoč.

Dovoljenja za posebno rabo javnih površin v starem mestnem jedru izdaja Občina Škofja Loka na podlagi veljavnega Odloka o posebni rabi javnih površin v Občini Škofja Loka. Postopek pridobitve dovoljenja je podrobneje opredeljen na povezavi: <https://www.lex-localis.info/KatalogInformacij/PodrobnostiDokumenta.aspx?SectionID=dbe4ee14-e285-4fb7-ac20-bc0cf0c24e27>

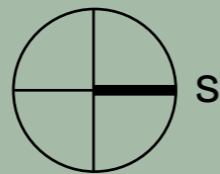
Predlagani izbor opreme v skladu z usmeritvami Odloka predlaga poslovni subjekt in ga priloži Vlogi za izdajo dovoljenja za uporabo javnih površin. Soglasja (kultunovarstvene pogoje, soglasje in mnenje) za posege v kulturni spomenik »Škofja Loka Mestno jedro, EŠD 1-00737« pridobite na Zavodu za varstvo kulturne dediščine Slovenije ter Odboru za prenovu Občine Škofja Loka. Treba jih je pridobiti pred izvedbo zunanje ureditve lokalov in posegov na fasade stavb. Postopek pridobivanja soglasij je razviden na povezavah:

• vloga za pridobitev soglasja ZVKDS:
<https://www.zvkds.si/vloge/>






• vloga za pridobitev mnenja Odbora za prenovu Občine Škofja Loka: https://www.skofjaloka.si/DownloadFile?id=1012381&post_id=400770

Dostopnost na Mestnem trgu

Na Mestnem trgu se je s prenovo zagotovila tudi boljša dostopnost za funkcionalno ovirane osebe. Ureditve sledijo smernicam strateškega načrta in omogočajo varno ter samostojno gibanje vseh uporabnikov in uporabnic prostora. Posebna pozornost je namenjena ohranjanju prostih poti ob fasadah.



LEGENDA:

				
Objekti	Območje brez ovir	Območje za umestitev oglaševalnih A-tabel	Primarna pot slepih in slabovidnih oseb	Območje obdelave

V Strateškem načrtu dostopnosti mesta Škofja Loka, ki ga je pripravil Zavod Dostop, je bilo predvideno, da se slepe in slabovidne osebe na območju Mestnega trga orientirajo s pomočjo obstoječih robov fasad objektov. Ti zvezni robovi omogočajo učinkovito orientacijo, zato dodatni taktilni vodilni sistemi niso bili potrebni.

Ob fasadah je treba zagotavljati neprekinjen prost prehod v širini vsaj 1,5 m, kjer je to le mogoče. Ta prostor mora ostati brez ovir, kot so smetnjaki, oglasni panoji, gostinska oprema, kolesa ali drugi elementi, saj le tako omogoča varno in neovirano gibanje za vse občane in občanke ter obiskovalce in obiskovalke.

Slepi in slabovidni oz. uporabniki bele palice se orientirajo ob robu fasad in na ta način dostopajo tudi do vseh vhodov. Označeno območje brez ovir se praviloma razlikuje od ostalih površin večinoma tudi v strukturi oziroma načinu tlakovanja, kar dodatno prispeva k njegovi prepoznavnosti. Tovrstna ureditev je skladna z veljavnimi predpisi in pravilniki, ki so bili prav tako ena od osnov pri projektni zasnovi ter posledično izvedbi prenove.

Ob živilski trgovini je urejena nova klančina skupaj s stopnicami. Oba elementa sta opremljena s taktilnimi oznakami v skladu s standardom in imata ustrezna držala, ki zagotavljajo varno uporabo.

Pomembno je, da vsi skupaj skrbimo za prehodnost in varnost površin ob fasadah ter s tem omogočamo dostopen javni prostor za funkcionalno ovirane osebe.



Oprema gostinskih vrtov

Stoli in mize

Oblike

Mize naj bodo pravokotne ali okrogle oblike. "Gasilske klopi in mize" niso dovoljene, prav tako ne fotelji ali druga širša sedišča. Stoli in mize morajo biti lahkotni in enostavno prestavljivi, pritrjevanje v tlak ni dovoljeno. Oblikovno so dovoljeni stoli in mize v različnih izvedbah, a preprostih linij. Reklamnim napisom in drugi logotipom na opremi se izogibamo.

Barve

Dovoljeni so odtenki umirjenih barv in naravnih materialov, žive in kričeče kombinacije barv niso dovoljene.

Materiali

naj bodo les, kovina ali kombinacija obeh materialov. Za stole je dovoljena tudi kombinacija lesa in tekstila.



Barve zunanje opreme naj bodo v naravnih odtenkih: zemeljske barve, barve kovin in lesa (antracitno siva ali črna, rjava od svetlih, oker in temnih odtenkov lesa).



Izogibati se je treba izstopajočim barvam in izrazitim kontrastom, ki rušijo vizualno enotnost celotnega prostora.

Stoli in mize



Oblike zunanjih stolov in miz so lahko klasične ali sodobne. Zaželjeno je, da prevladujejo naravni materiali: kovina, les, naravna tkanina.



Oprema iz umetnih materialov (PVC materiali, sintetične imitacije lesa in pletiv) so nezaželjene.

Ohranjanje stare opreme

Izvirnost in pristnost prostora se odraža s kontinuiteto. Stara tradicionalna in originalna oprema ima prednost pred novo. Priporočamo, da se oprema obnovi in ohrani.



Ohranjanje kakovostne stare opreme odraža trajnost, trdoživost in tradicijo dejavnosti.



Imitacije stare opreme drugih kulturnih okolij (npr. mediterana) in pretirano krašena oprema ni primerna.

Oprema omizja (tkanine, pogrinjki)

Tkanine in pogrinjki miz naj bodo skladni z opremo, umirjenih barv in brez reklamnih napisov prodajnih artiklov. Možni so logotipi ponudnika.



Oprema omizja naj bo skladna s podobo lokala in v umirjenih barvah.



Izstopajoče barve opreme omizij ustvarjajo neenotnost in kontraste v prostoru, zato niso zaželjene.

Podesti

Tlak mesta pomeni za vse enotno ureditev površine. Dodatne postavitve podestov, tlakov ali preprog pred posameznimi lokali niso dovoljene.



Zunaj opremo lokalov postavimo neposredno na tlak.



Dodatni podesti na javnih površinah niso dovoljeni.

Ograjevanje lokalov

Ograjevanje območja z ograjami, razen v posebnih primerih zaščite, ni dovoljeno. Oprema posameznih vrtov naj bo razmaknjena, da omogoča prehode do stavb. Dovoljena je postavitve posameznih cvetličnih posod, a naj bodo v manjšem obsegu in prestavljive. Priporočamo zimzelene rastline. Rastline iz globalnega uvoza iz izrazito drugačnih (tropskih in podobnih) geografskih območij niso dovoljene.



Kadar so delne zamejitve nujne, naj bodo minimalne in neizstopajoče.



Zamejitev lokala, neusklajena z urbano opremo celote, ni dovoljena.

Posode za zelenje

Oblike

Dodatna postavitev zelenja je dovoljena v posodah okroglih oblik. Druge oblike posod, vključno s pravokotnimi nizkimi koriti, niso dovoljene, prav tako ne postavitev v strnjene linije in ograjevanje javnih površin z njimi.

Barve

Posode naj bodo svetlih naravnih barv (rjava, svetlo siva ali antrazitno siva).

Uporaba izstopajočih barv, napisov in logotipov na koritih ni dovoljena.

Materiali

korit naj bodo kamen, kovina, žgana glina ali keramika. Usklajeni naj bodo z ostalo opremo lokala. Umetne mase in drugi materiali niso dovoljeni.



Cvetlični lonci naj bodo usklajeni z ostalo opremo, iz naravnih materialov in oblikovno enostavni.



Raznovrstne posode imitiranih slogov in materialov ter umetno ali nevzdrževano zelenje ne prispevajo h kakovosti prostora.

Senčniki/dežniki

Oblike

Senčniki naj bodo pravokotne oblike. Površina platna mora biti enotna, nagubane platnene strehe in tende niso dovoljene, prav tako ne dodatne obrobe kot resice ali grafični napisi. Senčniki ne smejo biti medsebojno povezani. Dimenzije senčnikov ne smejo bistveno presežati gostinskega vrta, ki ga senčnik pokriva.

Barve

Dovoljena je barva naravnega platna (svetlo bež, kremno bela). Na senčnikih niso dovoljeni reklamni napisi ali drugo grafično označevanje.

Materiali

Stojala morajo biti izdelana iz lesa ali kovine, senčila iz platna, postavki iz kovine, umetnega kamna ali betona.

Montaža

Senčniki morajo biti prostostoječi, neposredno pritrjevanje senčnikov v tlak javne površine ni dovoljeno. Postavljeni morajo biti tako, da omogočajo nemoteno uporabo in prehodnost javnih površin.



Enotna senčila iz platna v naravnih barvah.



Senčila z reklamnimi napisi in živih barv ne prispevajo h kakovosti prostora.

Tende in jadra

Oblike

Tendam, ki so namenjene senčenju izlozb, se načeloma izogibamo. Kjer so nujne, so možne v »rolo« izvedbi na palici in podprte s stranskimi kovinskimi (kovanimi ali varjenimi) palicami. Masivni konzolni mehanizmi iz aluminija, oblike markiz in šotorov niso dovoljene. Tende morajo biti usklajene s splošnim videzom stavbe. Senčna jadra so dovoljena le na izjemnih lokacijah, kjer ne motijo izgleda stavb ali ulic in so oblikovno prilagojena situaciji.

Barva

Dovoljena je barva naravnega platna (svetlo bež, kremno bela). Na senčnikih niso dovoljeni reklamni napisi ali drugo grafično označevanje.

Materiali

Konstrukcija tend in jader naj bo kovinska, senčilo iz platna. Plastificirano platno ni dovoljeno.



Senčna jadra naj bodo iz platna v naravnih odtenkih in na območjih, kjer ne vplivajo na značilnosti prostora.



Živopisani umetni materiali in tende velikih dimezij negativno vplivajo na kakovost prostora.

Oglasne table

A-tablam

se izogibamo, ker pomenijo oviro mimoidočim in preusmerjajo pozornost stran od izlozb in lokalov. Kjer so nepogrešljive in prostor to omogoča, je možnost postavitve ene A-table na posamezni lokal. Dovoljena velikost table je 70 × 100 cm, črne barve, lahko z lesenim okvirjem in napisi v kredi. Vsebina table ne sme biti likovno izstopajoča, pisava naj bo enotna in urejena. A-table je treba iz-

ven obratovalnega časa pospraviti v notranjost lokala. A-table niso dovoljene na mestih, kjer ovirajo prehod.

Kredne table

so lahko nadomestilo A-tabel. Pri gostinski obratih je lahko ena kredna tabla na posamezni lokal, obešena na fasado. Tabla mora biti črna, brez grafičnih obdelav, vzorcev ali logotipov, njena dimenzija pa največ 50 × 70 cm.



Informacije naj bodo urejene, pisava enobarvna in v domačem jeziku. Prevod naj bo dodan, če je to nujno.



Prekomerna raba oglasnih panojev ne podaja kakovostne informacije. Kričeče barve in raznolike pisave razvrednotijo javni prostor.

Shranjevanje opreme

Odvečna oprema lokalov se ne shranjuje na javnih površinah, v stranskih ulicah, skupnih vežah in atrijih. Za hranjenje predvidimo primerne skladiščne prostore.



Neuporabljena oprema se skladišči v za to primernih shrambah.



Shranjevanje neuporabljene opreme na zunanjih javnih površinah degradira prostor.

Zunanji grelci

Zunanjim grelcem se izogibamo. V nujnih primerih naj bodo manjših dimenzij in neizstopajoči v prostoru.



Grelna telesa naj bodo diskretna.



Grelna telesa velikih dimenzij razvrednotijo prostor.

Izveski

Zaželjeno je, da ima vsaka dejavnost na fasadi izobešen izvesek. Izveski so simbol ponudbe, so pripovedni in niso oglaševalne table. Tradicionalni izveski mestnih jeder so kovani, na posebej okrašenih konzolah, ki so rokodelske mojstrovine. Novi izveski naj bodo obešeni na obstoječe kovane konzole, kjer so te ohranjene. Kjer so neuporabljene, se jih ne odstranjuje. Če so izveski novi, se lahko oblikujejo po vzoru tradicionalnih, a enostavnih oblik in kakovostne izvedbe. Največja dovoljena dimenzija izveska je 60 × 60 cm, usklajena mora biti s fasado.

Materiali

Dovoljeni so kovinski nosilci in kovinske table. Simbolni izveski so lahko iz drugih materialov, vendar kakovostnih izvedb.

Barve

nosilnih konzol in izveskov je črna. Logotipi prodajnih znamk se lahko prilagodijo konzolni montaži. Za natisnjene izveske na kovinskih ploščah naj se uporablja klasična tipografija,

urejeni napisi in neizstopajoče barve. Svetlobni izveski niso dovoljeni.

Montaža

Izveski se montirajo na fasado objekta. Kjer je možno, se uporabijo obstoječe pozicije montaže. Pritrditev mora biti varna in prilagojena višini nad vhodi v lokal. Položaj izveska mora biti usklajen s simetrijo oziroma kompozicijo fasade.



Stari izveski in konzole se ohranjajo in prilagodijo novi vsebini. Novi izveski naj upoštevajo kakovost izvedbe starih.



Svetlobni izveski in nekakovostni materiali ne prispevajo h kulturni podobi javnega prostora. Napisi naj bodo v slovenskem jeziku.

Grafična oprema fasad

Na fasadah ali izložbah so možni napisi, ki sporočajo vsebino ponudnikove storitve. Ti naj bodo v klasični tipologiji, nevpadljivih barv in skladni s kompozicijo fasade. Vsa grafična oprema mora biti kakovostno oblikovana, ne sme biti v živih ali izstopajočih barvah. Prav tako niso dovoljeni veliki zasloni in drugi interaktivni elementi.

Vsa grafična oprema mora imeti matiran, nesvetleč videz. Dovoljena je diskretna osvetlitev tabel ali napisov, ki pa ne sme biti oblikovana kot svetlobno telo, prav tako ni dovoljena reflektorska osvetlitev.



Napisi na fasadah so prilagojeni barvam in kompoziciji fasade.



Izstopajoči napisi s fotografijami ne ustvarjajo kakovostnega prostora.

Drugi prodajno-razstavni elementi

Postavitev dodatne premične, prodajne, oglaševalne opreme in motornih vozil za komercialne namene ni dovoljena. Izjemoma in z ustreznimi dovoljenji je dovoljena v okviru javnih prireditev. Izven časa obratovanja morajo biti vsi elementi umaknjeni z javne površine v notranje prostore ponudnika.



Zunanja dodatna oprema je dovoljena izjemoma. Oblika je usklajena z dejavnostjo in izgledom lokala in stavbe.



Standardni točilni pulti, hladilniki in podobna oprema v javnem prostoru niso dovoljeni.



Izložbe

Izložbe so del javnega prostora, zato posamezna izložba ne more biti oblikovana ločeno od celote. Izložbe so tudi del fasad, katerih kompozicijo, barve in materiale je treba upoštevati. Za obnovo fasad je treba pridobiti kulturnovarstveno soglasje Zavoda za varstvo kulture dediščine in mnenje Odbora za prenovo Občine Škofja Loka. Z oblikovanjem izložb se zato podreujemo pravilom, ki veljajo za celotno fasado.

Skladnost barv s fasado

Pri oblikovanju izložb ne ustvarjamo poudarkov, temveč s prilagajanjem in upoštevanjem skupnih meril soustvarjamo harmonijo v prostoru. Barve fasad z oblikovanjem izložb upoštevamo in se jim prilagodimo. Izložbe, barvno kontrastne s fasado, niso dovoljene.



Barvna shema izložbe (lesena izvedba, okvir izložbe iz ometa) dopolnjuje barve fasade. Upoštevana je raba nevpadljivih in naravnih odtenkov.



Izogibamo se živim barvam, ki rušijo vizualno harmonijo. Kljub simbolnemu pomenu rumene barve bi bila umirjena barva primernejša in bolj skladna s fasado.

Skladnost kompozicije s fasado

Fasade mestnega jedra so izdelane in že kompozicijsko usklajene. Spreminjanje odprtin, izvedbe novih odprtin in predelave fasad niso dovoljene. Za izložbe lokalov uporabimo obstoječe odprtine in se jim z oblikovanjem prilagodimo.



Umestitev izložb upošteva razmerja in ritem fasad.



Prekrivanje celotne površine etaž in neupoštevanje ritma ne prispeva k urejenosti fasade.



Stare izložbe prispevajo k značaju mesta. Posredovanje zgodovinskih informacij (lokalna imena, tradicija) je njihova dodana vrednost.



Spreminjanje izložb z barvnimi premazi lesa, izstopajočimi barvami in nalepljenimi oglasi ne prispeva h kakovosti prostora.

Izbor najboljše ponudbe

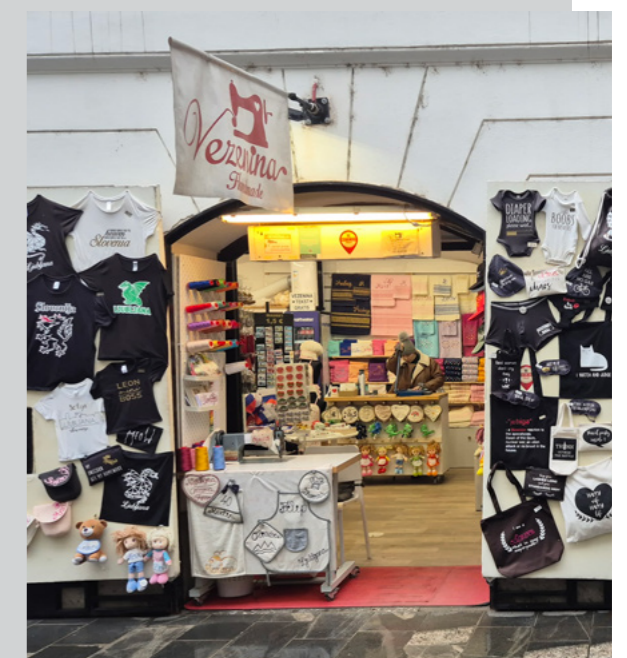
V izložbi razstavimo najboljše in aktualne izdelke, jih barvno uskladimo in razporedimo v kompozicijo. Vsebine prilagajamo letnim časom, prireditvam in praznovanjem.

Ohranitev značilnosti starih izložb

Stare izložbe so zavarovane skupaj s stavbami. Kot kulturna dediščina so del historične stavbne opreme. Zato se ohranjajo, obnovijo, restavrirajo in vzdržujejo. Predelave, odstranjevanje njihovih elementov in prekrivanje z oglaševalskimi nalepkami ni dovoljeno.



V izložbi naj bo predstavljen premišljen in kakovosten izbor ponudbe, ki jasno izraža dejavnost.



Razstavljanje množice izdelkov ne pomeni nujno najboljše predstavitev dejavnosti.

Manj je več

To je pravilo, ki pomeni, da z manj poseganja, z manj barvami ter s preišljenimi kratkimi informacijami dosežemo večji učinek kot s pretirano rabo okrasja, barv, opozoril in razlag.



Zmerna, jasna in preišljena postavitev daje učinkovito informacijo.

Obremenjenost izložb z okrasjem in izdelki zmanjšuje preglednost in estetiko.

Sezonske in promocijske postavitve

Sezonske dekoracije in promocijske vsebine naj bodo časovno omejene, preproste ter oblikovno usklajene z osnovno zasnovo izložbe.



Estetska vrednost je večja, če so dekoracije enostavne in neizstopajoče.



Pretirana uporaba promocijskih napisov (popusti, akcije ipd.) ni priporočljiva.

Pogled v urejeno notranjost

Urejeno in snažno okno, ki nudi le pogled v urejeno notranjost stavbe, je zadostno povabilo uporabniku. Z zastiranjem pogledov dosežemo nasprotni učinek.



Neoviran pogled v notranji prostor lokala je povabilo mimoidočemu.



Z letaki zastrta izložba ne vpliva pozitivno na izkušnjo uporabnika.

Zastiranje pogledov v notranjost

Kadar je potrebno omejiti poglede v notranjost, uporabimo estetske zastore, skladne z vsebino lokala. Zastore vzdržujemo v dobrem stanju in čistoči. Nalepke, promocijski oglasi in svetlobna telesa preko celotnih izložb niso dovoljeni.



Zastori estetskih oblik so vsebinsko prilagojeni dejavnosti lokala.



Zastiranje z nalepkami in plakati velikih formatov zmanjšuje kakovost zunanje podobe.

Napisi in tipografije

Napisi na izložbah naj bodo oblikovno usklajeni s celotno podobo objekta in dejavnosti. Uporabljene pisave naj bodo v klasičnih tipologijah, zmerne velikosti in berljive. Dovoljeno je uporabljati logotipe dejavnosti, vendar v neizstopajoči izvedbi. Z barvami se prilagajamo fasadi, izstopajoče barve in svetlobni napisi niso dovoljeni. Napisi naj bodo v slovenskem jeziku, kadar so napisi v tujih jezikih nujni, jih pišemo v prevodu ob slovenskih.



Estetski napisi sporočajo o ponudbi, tradiciji in lokalni kulturi.



Mešana raba in neurejene tipografije ter izstopajoče barve ne prispevajo k usklajeni podobi prostora.

Povabilo v notranjost

V času obratovanja poslovnega prostora je dovoljena postavitve premične promocije dejavnosti, kot na primer skulptura ali razstavni predmet, ki pa mora biti estetski, skladen z dejavnostjo ali nazivom. Plakati, večja stojala z napisi, skulpture iz umetnih materialov, reklamne zastave in svetleči predmeti niso dovoljeni.



Jasno, lahko tudi humorno povabilo v lokal, ki je vsebinsko skladno s ponudbo, izkazuje kakovost dejavnosti.



Nasičenost rastavljenih predmetov ne poda jasne informacije o vsebini in ne krepi prepoznavnosti.

Digitalni elementi, avtomati, svetlobni oglasi

Uporaba digitalnih zaslonov, avtomatov in svetlobnih teles mora biti zmerna in premišljena. Digitalni zasloni morajo biti umirjeni, neprevladujoči in skladni s celoto. Nasičenost izložb in javnega prostora s svetlobnimi sporočili, gibljivimi slikami in vpadljivimi barvami ni dovoljena.



Premišljena vgradnja plačilnega avtomata ni moteča v zasnovi izložbe.



Izložbe in fasade s svetlečimi označbami povzročajo moteče učinke v prostoru.

Osvetlitev

naj bo diskretna, omejena na razstavljene predmete in naj ne sega v javni prostor. Reflektorska osvetlitev ni dovoljena. V nočnem času in neobratovanju je priporočeno diskretno in z minimalno svetlobo osvetljevati izložbo.



Osvetlitev je osredotočena na izbor ponudbe.



Bleščeča osvetlitev je motnja v javnem prostoru.

Vzdrževanje in čistoča

Izložbe ohranjamo v dobrem stanju in čiste.



Redno čiščene in vzdrževane izložbe izkazujejo kakovost dejavnosti.



Poškodovane in neočiščene izložbe negativno vplivajo na podobo dejavnosti in širšega prostora.

Varnostne zapore

Že vgrajene varnostne zapore, kot so mreže, rolete ali polkna se ohranjajo, ker so del historične opreme stavb. Nove zapore naj bodo iz kovine ali lesa, oblikovane po meri in prilagojene tipu izložbenega okna oziroma stavbe. Zapore iz umetnih materialov in tipske zapore, proizvedene za druge namene, kot na primer garaže, niso dovoljene.

V času neobratovanja lokala in zaprtih izložb je priporočljivo ohraniti del sporočil na zaprtih vratih, ker s tem ohranjamo komunikacijo z uporabnicami in uporabniki.



Zastori estetskih oblik so vsebinsko prilagojeni dejavnosti lokala.



Zastiranje z nalepkami in plakati velikih formatov zmanjšuje kakovost zunanje podobe.





Občina Škofja Loka
Mestni trg 15, 4220 Škofja Loka
04 511 23 00
obcina@skofjaloka.si
prenova@skofjaloka.si

naplacu.skofjaloka.si
www.skofjaloka.si